

Askersunds kommun

Översiktsplan Askersunds kommun 2015 – 2025

MILJÖKONSEKVENSBESKRIVNING



Antagandehandling

*Reviderad juni 2015*

---

## **Projektledning och administration**

### *Beställare*

Askersunds kommun

### *Datum*

2012-04-19 reviderad juni 2015

### *Konsult*

Structor Miljöteknik AB

### *Medverkande Askersunds kommun*

Ove Sahl, Förvaltningschef  
Tobias Jansson, Planarkitekt  
Ulrika Åberg, Planarkitekt  
Kenneth Berglund, Samhällsbyggnadsstrateg

### *Medverkande Structor*

Miljökonsekvensbeskrivningen är upprättad av;

Peter Larsson, Structor Miljöteknik AB, Uppdragsledare  
Johan Rodéhn, Structor Nyköping AB, handläggare  
Mattias Tancred, Structor Miljöteknik AB, GIS-kartor

## Sammanfattning

I samband med att en ny översiktsplan tas fram för Askersunds kommun genomförs en miljöbedömning av planen. Syftet med miljöbedömningen är att bedöma de huvudsakliga miljöeffekterna av ett genomförande av planen samt påverka planen så att en hållbar utveckling främjas. Miljöbedömningen resulterar i att en miljökonsekvensbeskrivning (MKB-dokument) tas fram. Den nuvarande översiktsplanen togs fram 1990 varpå behovet av att ta fram en aktuell översiktsplan bedömts som stort. Planförslaget omfattar generella riktlinjer för kommunens utveckling samt konkreta platsknutna utvecklingsområden för kommunens orter.

De övergripande strategier för hållbarhet som kommunen har tagit fram ger tillsammans förutsättningar för att styra utvecklingen i kommunen mot ett hållbart samhälle. Det är viktigt att riktlinjerna i översiktsplanen ges tyngd och prioriteras så att planens intentioner och inriktning mot ett mer hållbart samhälle infrias.

Planförslaget anger en tydlig inriktning mot en förtätning och utveckling av både befintliga och nya bostadsområden, en blandning av funktioner samt förstärkning av stråk med bebyggelse och gång-, cykel- och kollektivtrafik. Planen anger att tillkommande bebyggelse ska prioriteras i kollektivtrafiknoder. Ökad befolkning i kommunens orter kan dock generellt öka underlaget för att ansluta både befintliga som tillkommande bostäder till kollektivtrafik vilket är miljömässigt positivt.

Planen ger inriktningen att en stor mängd strandnära områden ska exploateras och planen bedöms i förlängningen av detta medföra en ökad belastning på vattenmiljö, ständer, friluftslivet och landskapsbilden. För att minska risken att de utpekade nybyggnadsområdena exploateras med spridd bebyggelse har planen infört riktlinjer om att exploatering sker efter principen ”inifrån och ut”.

En konflikt mellan intresset att bygga nya bostäder i attraktiva lägen och miljöbalkens förbud mot att bygga i strandskyddade områden kan innebära att det kan vara svårt att realisera delar av de planerade bostadsområdena. Det blir därför viktigt att följa den LIS-plan som är under antagande.

Planen uttrycker krav på att dagvattenpolicy och grönstrukturplan ska tas fram. Detta ökar förutsättningarna för att orternas områden planeras med avseende på dagvatten så att förutsättningarna för en god vattenmiljö stärks, liksom möjligheten att ta fram principer för hur dagvattenhanteringen ska utformas med hänsyn till klimatförändringar. En grönstrukturplan kan medföra att viktiga frågor för rekreation, naturmiljö och landskapsbild får en ökande betydelse.

Delar av utpekade områden berör riksintressen som hör samman med kulturhistoriska landskap och områden som är värdefulla för landskapsbild. Dessa utbyggnadsområden behöver anpassas i högs utsträckning för att inte medföra påtaglig skada på riksintressen.

Det finns områden i kommunen där särskild uppmärksamhet behöver ges till risk- och hälsofaktorer. Detta berör områden i anslutning till transportvägar för farligt gods liksom närhet till miljöpåverkande verksamheter, såsom bruket i Olshammar, återvinningsverksamheten i Hammar liksom exploateringar i förorenade områden.

Sammantaget bedöms miljöpåverkan i stor utsträckning bero på hur de i översiktsplanen upptagna utvecklingsinriktningarna genomförs i praktiken.

## Innehållsförteckning

<b>1</b>	<b>BAKGRUND</b> .....	<b>5</b>
<b>2</b>	<b>MILJÖBEDÖMNING</b> .....	<b>5</b>
2.1	BEHOVSBEDÖMNING .....	5
2.2	SAMRÅD .....	5
2.3	MILJÖKONSEKVENSBESKRIVNING (MKB) .....	5
<b>3</b>	<b>KOMMUNBESKRIVNING</b> .....	<b>6</b>
<b>4</b>	<b>AVGRÄNSNING</b> .....	<b>6</b>
4.1	GEOGRAFISK.....	6
4.2	SAKLIG .....	7
4.3	TIDSMÄSSIG.....	8
<b>5</b>	<b>ALTERNATIVREDOVISNING</b> .....	<b>8</b>
5.1	NOLLALTERNATIV .....	8
5.2	PLANFÖRSLAG .....	8
5.3	ÖVRIGA ALTERNATIV .....	9
<b>6</b>	<b>KONSEKVENSER PLANFÖRSLAG</b> .....	<b>9</b>
6.1	TRANSPORTSYSTEMET.....	9
6.2	VATTENMILJÖ.....	11
6.3	NATURMILJÖ .....	14
6.4	KULTURMILJÖ OCH LANDSKAPSBILD .....	16
6.5	REKREATION.....	18
6.6	MILJÖSKYDD HÄLSA OCH SÄKERHET .....	20
<b>7</b>	<b>BEDÖMNING AV RESPEKTIVE UTVECKLINGSOMRÅDE</b> .....	<b>23</b>
7.1	ASKERSUND.....	23
7.2	ÅSBRO .....	24
7.3	ÅMMEBERG .....	25
7.4	HAMMAR .....	26
7.5	OLSHAMMAR .....	26
7.6	SNAVLUNDA, ZINKGRUVAN OCH RÖNNESHYTTA .....	27
<b>8</b>	<b>KONSEKVENSBEDÖMNING NOLLALTERNATIV</b> .....	<b>27</b>
<b>9</b>	<b>SAMLAD KONSEKVENSBEDÖMNING</b> .....	<b>28</b>
9.1	HUR HAR MILJÖMÅLEN BEAKTATS I ÖVERSIKTSPLANEN? .....	29
<b>10</b>	<b>UPPFÖLJNING</b> .....	<b>32</b>
<b>11</b>	<b>REFERENSER</b> .....	<b>32</b>
<b>12</b>	<b>KARTBILAGOR MED MILJÖINTRESSEN</b> .....	<b>33</b>

## 1 Bakgrund

Den nuvarande översiktsplanen i Askersunds kommun antogs 1990. Arbetet med den nya översiktsplanen inleddes under 2009 genom en omfattande dialog med kommunens medborgare. Detta har sedan processats och koncentrerats politiskt för att ta fram en målbild av hur Askersunds kommun ska se ut år 2025. Kommunens förvaltningar har sedan fått i uppdrag att undersöka hur målbild kan uppnås på ett hållbart sätt och vilka åtgärder som behöver genomföras för att detta skall realiseras.

En vision för Askersunds kommun med sikte på 2025 har tagits fram och som tas avstamp i principen om en hållbar utveckling. För att nå visionen har Askersunds kommun tagit fram fem övergripande utvecklingsstrategier. Utvecklingsstrategierna utgör utgångspunkt för översiktsplanen. Tidshorizonten för den nya översiktsplanen är fram till 2025.

## 2 Miljöbedömning

### 2.1 Behovsbedömning

När en ny plan ska upprättas ska den enligt lagstiftning genomgå en behovsbedömning där det bedöms om planen kan antas medföra betydande miljöpåverkan eller inte. Om planen antas medföra betydande miljöpåverkan ska den genomgå en miljöbedömning och en miljökonsekvensbeskrivning (MKB) ska upprättas, där den betydande miljöpåverkan som planens genomförande kan antas medföra identifieras, beskrivs och bedöms.

Enligt MKB-förordningen ska genomförandet av en översiktsplan nästan undantagslöst antas medföra betydande miljöpåverkan p.g.a. sin geografiska utbredning. En översiktsplan anger också alltid förutsättningar för en eller flera av de verksamheter som finns upptagna i bilaga 1 och 3 i MKB-förordningen och som huvudregel alltid ska antas medföra betydande miljöpåverkan. Kommuner ska därför alltid göra en miljöbedömning av översiktsplaner och en MKB ska alltid upprättas.

### 2.2 Samråd

Samråd ska alltid ske med berörda länsstyrelser och kommuner om behovsbedömningen. Samråd ska även ske avseende miljökonsekvensbeskrivningens avgränsning och detaljeringsnivå. Planen och miljökonsekvensbeskrivningen ska också göras tillgängliga för övriga berörda myndigheter och allmänheten. Inom ramen för en miljöbedömning ska det också redovisas hur framförda synpunkter från samråd har beaktats i planarbetet. En disposition och förslag till avgränsning har lämnats in till Länsstyrelsen i Örebro län. Dispositionen utgjorde underlag för samråd kring MKB:ns avgränsning.

### 2.3 Miljökonsekvensbeskrivning (MKB)

Miljökonsekvensbeskrivningen är det huvuddokument som ska upprättas inom miljöbedömningen där den betydande miljöpåverkan identifieras, beskrivs och bedöms. Syftet med en miljökonsekvensbeskrivning, MKB, är att identifiera och beskriva de direkta och indirekta effekter av en planerad markanvändning och dess inverkan på miljö, hälsa och hushållning med naturresurser. Vidare är syftet att möjliggöra en samlad bedömning av effekter på människors hälsa och miljön. Arbetet med en miljökonsekvensbeskrivning ska integreras med den övriga planerings-

processen för att på så sätt tidigt kunna identifiera konflikter mellan olika intressen samt att möjligheterna till att finna miljöanpassade lösningar ökar så att en hållbar utveckling främjas.

### 3 Kommunbeskrivning

Askersunds kommun är belägen i Örebro län vid Vätterns norra spets och har ca 11 300 invånare varav ca 4000 bor i Askersunds tätort. Kommunens i särklass största arbetsgivare är den offentliga sektorn och därefter följer tillverkningsindustrin, varuhandeln, byggnadsverksamheten och jord- och skogsbruk.

Askersunds kommun har ett strategiskt läge till god infrastruktur genom riksvägarna 50 och 49 liksom järnvägstrafiken i Hallsberg. Askersund är den givna knutpunkten i kommunen och innerstaden utgörs av riksintresse för kulturmiljö.

Askersunds kommun har stora tillgångar gällande natur och friluftsliv med Vätterns norra skärgård samt Tiveden som både välbesökta och riksintressanta områden. Till stor del ingår dessa områden i Natura 2000. I övrigt är landskapet rikt på sjöar och rikt på värdefulla skogar med insprängda jordbrukslandskap. I Askersunds närhet finns mosaikartade jordbrukslandskap och äldre jordbrukslandskap som utgör riksintressanta kulturområden.

Orten Askersund består av en genuin stadskärna som har tillkommit genom stadens viktiga funktion som handledsplats. Fördelat över kommunens yta ligger samhällen som Åsbro, Åmmeberg, Hammar, Olshammar, Zinkgruvan, Snavlunda och Rönneshytta med flera och med sina olika karaktärer. I kommunen finns en god tillgång till tätortsnära landsbygd och att erbjuda attraktivt boende på landet, i anslutning till befintliga orter, är en viktig förutsättning för att locka fler att bosätta sig i kommunen.

### 4 Avgränsning

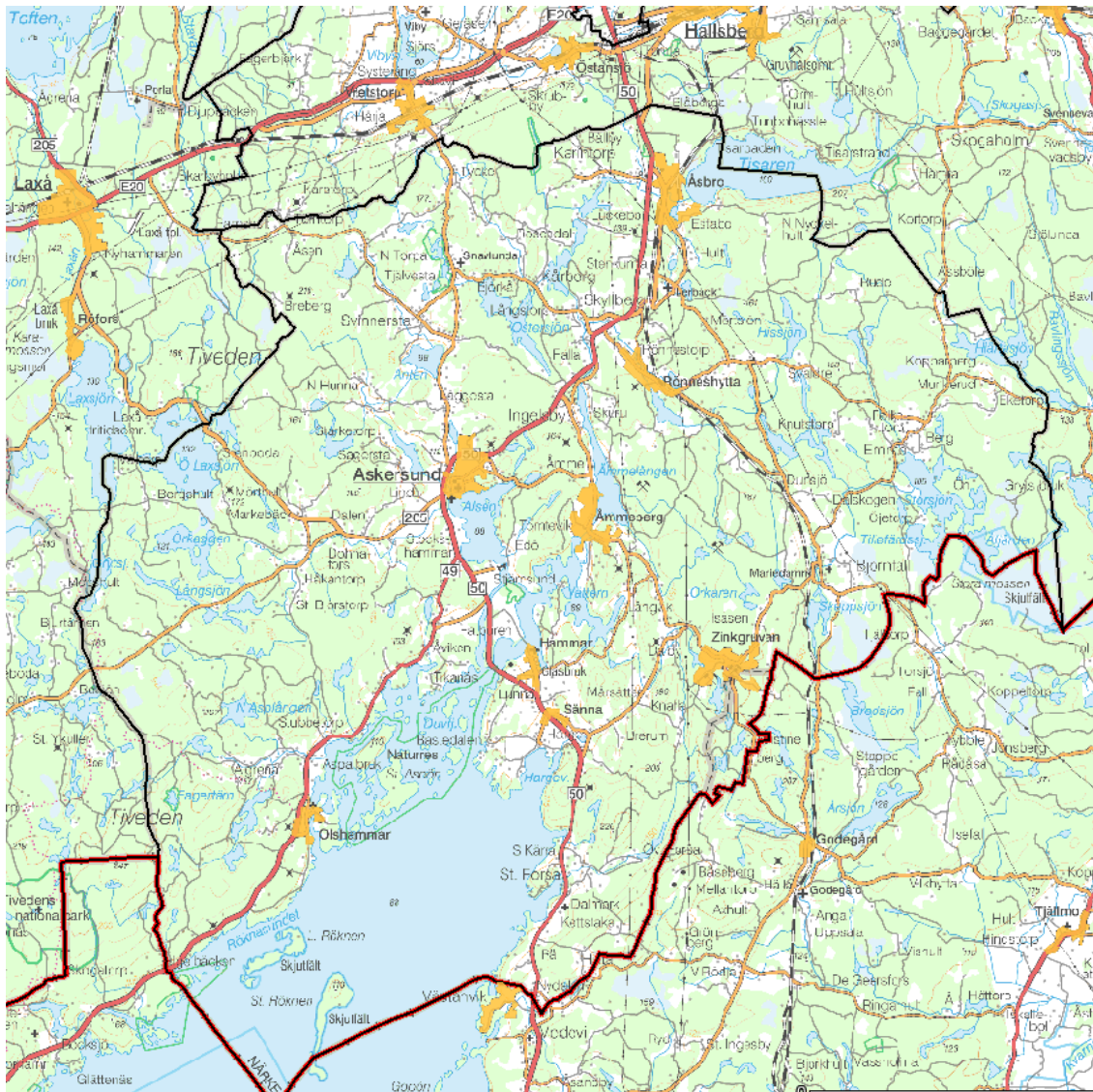
För att nå syftet med en miljöbedömning ska miljökonsekvensbeskrivningen behandla den mest betydelsefulla påverkan på människa och miljö som planens genomförande kan antas medföra. Inom ramen för en miljöbedömning skall därför innehållet i miljökonsekvensbeskrivningen avgränsas, dels geografiskt och sakligt och dels tidsmässigt.

#### 4.1 Geografisk

Geografiskt omfattar miljökonsekvensbeskrivningen primärt Askersunds kommun och konsekvenserna för väsentliga miljöaspekter beskrivs på en kommunövergripande strategisk nivå. För en del aspekter, t.ex. vattenmiljö, är det geografiska perspektivet större än Askersunds kommun. För andra miljöaspekter är det mer relevant att beskriva konsekvenserna för särskilda geografiska delområden inom kommunen.

Det geografiska området har med anledning av ovanstående utökats till att även innefatta tillämpliga delar utanför kommungränsen, t.ex. angränsande vattensystem. För planens konsekvenser med avseende på hållbar utveckling förs även ett resonemang ur ett mer regionalt perspektiv.





Figur 1. Kommunöversikt.

## 4.2 Saklig

Enligt miljöbalken ska MKB:n innehålla en beskrivning av *den betydande miljöpåverkan* som kan antas uppkomma. Följande miljöaspekter bedömdes initialt vara av vikt att beakta inom ramen för MKB-arbetet:

- Transportsystemet
- Vattenmiljö
- Naturmiljö
- Kulturmiljö och landskapsbild
- Rekreation
- Miljöskydd, hälsa och säkerhet
- Klimat

Ett förslag på disposition och avgränsning togs fram som presenterades för Länsstyrelsen. Länsstyrelsen ansåg att den föreslagna strukturen innehöll det som en MKB bör behandla. Samtliga ämnesområden som ingått i avgränsningen hanteras i denna miljökonsekvensbeskrivning.

## 4.3 Tidsmässig

Översiktsplanen kommer att, när den blir antagen, gälla fram till det att den anses inaktuell och en ny översiktsplan antas. Aktualitetsprövning ska ske varje mandatperiod (vart 4:e år). Tidsperspektivet som beskrivs i översiktsplanen är fram till 2025 varför detta även utgör MKB:ns tidsmässiga avgränsning. Vissa miljöaspekter hanteras i ett än mer långsiktigt perspektiv.

## 5 Alternativredovisning

### 5.1 Nollalternativ

Nollalternativet beskriver en förväntad utveckling av Askersunds kommun om planförslaget inte genomförs.

I nollalternativet bedöms gällande översiktsplan från 1990 vara det strategiska dokument som ger vägledning vid planering av markanvändning inom kommunen. Kommunen har dessutom tagit fram flera fördjupningar av översiktsplan för både områden och olika teman. Bland övergripande planer att basera utvecklingen på finns Fördjupning av översiktsplan (FÖP) Vättern med dess stränder och FÖP för Edölandet med flera. Dessa bedöms vara vägledande för berörda kommundelar i ett nollalternativ. Nollalternativet har jämförts med planförslaget en betydligt större restriktivitet mot bebyggelse i strandnära lägen, inte minst kring sjöarna Vättern och Alsen.

### 5.2 Planförslag

Översiktsplanens roll är att vara vägledande för användningen av mark och vatten i kommunen. I arbetet med den nya översiktsplanen har utgångspunkten för kommunen varit den för kommunen framtagna Visionen 2025. Med hållbarheten som grund fokuseras utvecklingen på;

- Attraktiva boende- och livsmiljöer
- Ett starkt näringsliv
- Kunskapsutveckling
- God trygghet och folkhälsa
- Effektiv resursanvändning

Översiktsplanen tar en utgångspunkt i en tillväxt baserad på energismart planering och byggande. Planen fokuserar på att bebyggelse ska tillkomma på ett sätt som är resurseffektivt, genom strategisk placering och i form av blandad bebyggelse. Planförslaget anger en tydlig inriktning mot en förtätning och utveckling av både befintliga och nya bostadsområden, en blandning av funktioner samt förstärkning av stråk med bebyggelse och gång-, cykel- och kollektivtrafik mellan viktiga tyngdpunkter. En tydlig strategi är att utbyggnad utanför Askersunds stad bör ske i lägen som kan kollektivtrafikanslutats och i anslutning till befintlig bebyggelse.



Särskilda planeringsinriktningar har tagits fram för hur kommunens samhällen kan utvecklas d.v.s. Askersunds stad, Åsbro, Åmmeberg, Snavlunda, Olshammar, Zinkgruvan, Rönneshytta, Hammar. Utveckling av respektive ort finns också beskriven i kommunens fördjupning av översiktsplan för Askersunds skärgård.

## 5.3 Övriga alternativ

Enligt miljöbalken ska rimliga alternativ med hänsyn till planens syfte och geografiska räckvidd identifieras, beskrivas och bedömas, utöver huvudalternativ och nollalternativ.

Sammantaget kan sägas att alternativ som väsentligt avviker från det berörda planförslaget inte har bedömts realistiska och att alternativ till planförslaget därför inte har formulerats inom ramen för översiktsplanarbetet.

## 6 Konsekvenser planförslag

I detta avsnitt beskrivs miljökonsekvenserna av planförslaget. En översiktlig beskrivning och bedömning av de konsekvenser som planen medför görs med utgångspunkt från förslaget till översiktsplan.

Bedömningarna av konsekvenser är relativa och utgår dels från objektets värde och dels från påverkans omfattning. En stor påverkan på ett objekt (t.ex. ett naturområde eller en recipient) av litet värde kan bedömas som liten konsekvens medan en mindre påverkan på ett objekt av stort värde kan bedömas som en måttlig konsekvens. En stor påverkan på ett värdefullt objekt blir en stor konsekvens.

MKB:n fokuserar på att beskriva konsekvenserna översiktligt av de kommunövergripande strategierna men redovisar även, i relevanta fall, konsekvenserna för utpekade utbyggnadsområden i respektive kommundel, för sig.

Under varje miljöaspekt presenteras relevanta bedömningsgrunder för planen samt förutsättningar och planens konsekvenser för aktuell miljöaspekt. Varje avsnitt inleds med planens intentioner för respektive ämnesområde (grå ruta).

### 6.1 Transportsystemet

*Riktlinjerna för hållbart transportsystem är att i samhällen satsa på förtätning i syfte att minska behovet av transporter. Vid utbyggnad strävas efter en blandad markanvändning i syfte att minska behovet av resor med bil. På landsbygden ska tillkommande bebyggelse planeras på ett sätt så att de kan stödjas av kollektivtrafiken.*

*Satsningar på kollektivtrafiken anges som prioriterat. Möjligheterna för transporter till fots och på cykel ska främjas. Askersunds kommun ska även vara pådrivande i arbetet med utbyggnaden av Rv. 49 och 50 liksom väg 205.*

## 6.1.1 Förutsättningar

Genom sin geografi sker en stor del av kommunens transporter idag med bil. Biltrafikens andel av alla resor i Sverige har ökat stadigt sedan 1950-talet och prognosen är att den kommer att fortsätta öka. De viktigaste trafikstråken i kommunen är riksvägarna 49 och 50. Dessa stråk är idag kollektivtrafikanslutna genom länsbusstrafik. Samtliga orter där ny bebyggelse specificeras i ÖP är idag kollektivtrafikanslutna. Störst turtäthet har Askersund och därefter Åsbro. Bussförbindelse finns mellan Askersund och Hallsberg med ett 20-tal dubbelturer under vardagar. Kvantitativt bedöms bilen bestå av huvuddelen av transporterna inom Askersunds kommun i dagsläget.

Närmaste järnvägsstation är Hallsberg varifrån det finns mycket god tillgänglighet till tågförbindelser inom regionen och nationellt.

## 6.1.2 Konsekvenser

Askersunds kommun har i planförslaget en hög ambition att utveckla kollektivtrafiken samt förstärka gång- och cykelvägar. Det finns också konkreta åtgärder framtagna i syfte att nå framåt. Att aktivt arbeta för ökad turtäthet, förkortning av restider samt förbättra servicen bedöms stärka kollektivtrafikens konkurrenskraft. Med ett systematiskt arbetssätt kan en högre andel transport ske med kollektivtrafik. Samtidigt visar erfarenheten av att utbyggnad i vägnätet snarare gynnar biltrafiken framför kollektivtrafiken.

Förtätning i orterna på landsbygden medför ökad trafik till och från dessa områden. För att minimera bilanvändandet för boende på landsbygden är en strategi att ny bebyggelse bör lokaliseras nära befintliga eller planerade kollektivtrafikstråk. Det ger ökade förutsättningar för att förbättra utbudet med tätare pendeltågstrafik, fler direktbussar och regionalstågstopp vilket kan minska bilåkandet och därmed kan en ökad belastning av vägarna undvikas.

Planerad bebyggelseutveckling i tätorterna ska enligt planförslaget ske på ett utsträckt sätt och i flera delar i områden där dagens kollektivtrafiknät bedöms få svårigheter att försörja områdena. Det är därför bra att planen trycker på att utveckling av sådana områden skall ske inifrån och ut för att optimera utbyggnaden av infraktstruktur. Med den turtäthet inom kollektivtrafiken som råder idag bedöms främst Askersund och Åsbro vara de orter där kollektivtrafiken har potential att bli frekvent utnyttjad. Planen uttrycker därför en ambition att framförallt utveckla bebyggelsen i Askersunds, Åmmeberg samt Åsbro där nya möjligheter nu finns att exploatera i och med att järnvägen kommer att ledas om och att man på lång sikt verkar för att få till ett tågstopp. Det är också viktigt att utbyggnaden sker etappvis för att inte få en utveckling med spridd bebyggelse som försvårar kollektivtrafikanslutning.

Samtidigt är en utveckling av hela kommunen angeläget av andra anledningar, t.ex. för levande landsbygd samt natur- och kulturvärden. Här hänvisar planen till det tematiska tillägget LIS som på sikt skall underlätta för förtätning av befintlig bebyggelse på landsbygden för att på sikt skapa ett underlag för kollektivtrafik.

En bilfri gång- och cykelväg planeras kring Vättern. I den mån som planerad GC-väg kan utformas och förläggas så att den även kan serva arbetspendling bedöms samordningsvinster kunna erhållas och med ökad nyttjandegrad.

## 6.2 Vattenmiljö

*Planförslag som kan ha betydelse för påverkan på vattenmiljöer är att planen medger en förtätning av bebyggelse, bereder utrymme för strandnära exploateringar i ett flertal av kommunens orter liksom hur tillväxt sker i förhållande till möjligheterna att ansluta till kommunalt VA.*

### 6.2.1 Bedömningsgrunder

#### **Miljö kvalitetsnormer för vatten**

Den 16 december 2009 fattade vattendelegationen vid vattenmyndigheten i Norra Östersjöns distrikt beslut om miljö kvalitetsnormer för vattenförekomster (ytvatten och grundvatten). Miljö kvalitetsnormer för vatten uttrycks i ekologisk status (god eller hög) eller, för konstgjorda och kraftigt modifierade ytvattenförekomster, ekologisk potential (god eller maximal) och kemisk status (god). Enligt vattenmyndigheterna är det grundläggande målet för vattenförekomsterna att uppnå åtminstone god status. Samtidigt får inte statusen försämrans i någon vattenförekomst.

Enligt Plan- och bygglagen (1987:10) skall vid planläggning miljö kvalitetsnormerna enligt 5 kap miljöbalken följas (2 kap 2§).

#### **Vattenskyddsområden**

Enligt 7 kap 21 § får ett mark- eller vattenområde av länsstyrelsen eller kommunen förklaras som vattenskyddsområde till skydd för en grund- eller ytvattentillgång som utnyttjas eller kan antas komma att utnyttjas för vattentäkt. Inom ett vattenskyddsområde finns bestämmelser för verksamheter och åtgärder som riskerar att förorena vattnet på både kort och lång sikt, exempelvis hantering av petroleumprodukter, kemikalier och spridning av bekämpningsmedel. Ett skyddsområde avgränsas och delas in i olika zoner (primär, sekundär, tertiär). Strängast bestämmelser finns i zonen närmast uttagspunkten.

#### **Riksintressen**

3 kap miljöbalken handlar om grundläggande bestämmelser för hushållning med mark- och vattenområden. I 6 § står att mark- och vattenområden samt fysisk miljö i övrigt som har betydelse från allmän synpunkt på grund av deras naturvärden eller kulturvärden eller med hänsyn

till friluftslivet ska så långt möjligt skyddas mot åtgärder som kan påtagligt skada natur eller kulturmiljön. Områden som är av riksintresse för naturvärden, kulturmiljövärden eller friluftslivet ska skyddas mot åtgärder som avses i första stycket.

## 6.2.2 Förutsättningar

Askersunds kommun är rikt på sjöar och bland annat ligger en del av Vättern i Askersunds kommun. Vättern som delas mellan åtta kommuner är Sveriges näst största sjö. I miljöbalkens fjärde kapitel är Vättern med öar och strandområden liksom Tiveden i sin helhet upptagna som riksintresse med hänsyn till de natur- och kulturvärden som finns.

Vattenmyndigheten har fastställt miljö kvalitetsnormer för 67 vattenförekomster i Askersunds kommun, 18 sjöar, 27 vattendrag och 22 grundvattenförekomster. Största miljöproblemet för Askersunds sjöar och vattendrag är övergödning, endast några få sjöar i kommunen är försurningshotade.

Inom Askersunds kommun finns Mariedamm, Zinkgruvan och Åsbro vattenskyddsområden. Samtliga inrättades 1997 för att skydda grundvattentäkter. Inom kommun finns också delar av Norruddens vattenskyddsområde, som försörjer Laxå med dricksvatten och Tisaren som förser Kumla och Hallsberg med dricksvatten. Ett vattenskyddsområde för ytvattentäkten i Vättern som försörjer Askersund med dricksvatten är under inrättande.

Inom kommunen finns ett antal förorenade markområden och vattenområden. Dessa vatten är huvudsakligen belägna i anslutning till industri- och verksamhetsområden (t.ex. träimpregnering vid Tisaren, Åsbro).

## 6.2.3 Konsekvenser

Nybyggnation och förtätning medför ökad trafik och en ökad andel hårdgjorda ytor vilket kan förändra dagvattnets kvalitet och kvantitet. Ökad trafik och andel hårdgjorda ytor kan minska möjligheten till upptag av dagvatten i växtlighet, vilket i sin tur kan medföra att dagvattnet medför större belastning på sjöar och vattendrag. I områden med en stor andel hårdgjorda ytor kan stora mängder vatten skickas allt för snabbt till VA-nät och recipienter, vilket kan innebära problem. För att klara av ökade mängder nederbörd i framtiden kan det därför finnas behov att avsätta markreserver för fördröjning av dagvatten. Att avsätta utrymme för dagvatten bedöms huvudsakligen beröra Askersund runt sjön Alsen, med anledning av att Alsen berörs av övergödningssproblematik samt att bebyggelsen där är mer förtätad än i övriga orter. Vid förtätning är det viktigt att i ett tidigt skede utreda vilka platser som är strategiskt viktiga att spara och utveckla utifrån omhändertagande av dagvatten och att säkerställa att dagvattensystemen inte är underdimensionerade. Den dagvattenpolicy som planeras att tas fram blir central och bedöms kunna utgöra ett viktigt forum för den framtida dagvattenhanteringen.

Framtida klimatförändringar, t.ex. förändringar i nederbördsmönstret, riskerar att ha en stor påverkan på vattenkvalitet och kvantitet liksom hantering av dagvatten och vattenförsörjning. Vid intensiva regn och höga flöden riskerar översvämningar och överbelastning av VA-nätet att föroreningar och näringsämnen sprids till sjöar, vattendrag och hav och därigenom orsaka problem med att uppfylla god dricksvattenstatus. För att undvika spridning av föroreningar och näringsämnen till kommunens vatten planeras lämpligen strategiska grönytor, som kan hantera ökade vattenmängder genom fördröjning, att bibehållas och utvecklas i orterna. Genom att fördröja vattnet kan bräddning av icke renat vatten undvikas vid höga flöden och recipienterna

avlastas. Viktigt är också att VA-systemen inte är underdimensionerade och att begränsa andelen yttäckande beläggning som hindrar naturlig infiltration av regnvatten.

Åretruntboende i fritidshus är vanligt förekommande i kommunen och många väljer idag att bosätta sig permanent i fritidshus. Fritidshusområdena är ofta inte byggda på sådant sätt att de kan hantera den ökade belastningen som följer av permanent boende. Vid permanent boende ökar t.ex. belastningen på avloppsanläggningar som är byggda för fritidshusboende, vilket leder till att anläggningarna fungerar dåligt och utsläppen ökar kraftigt. En ökad befolkning och en ökad andel permanentboende inom de områden där avlopps nätet är dåligt utbyggt ökar därmed belastningen av t.ex. näringsämnen som fosfor och kväve på sjöar och vattendrag. Ökade utsläpp av kväve och fosfor kan ge upphov till övergödning. En ökande exploateringsgrad kan resultera i att underlaget för utbyggnad av VA-nätet förstärks vilket innebär att nya och befintliga bostäder kan anslutas till kommunalt VA. Detta bedöms förbättra situationen för vattenmiljöerna. Planens riktlinjer om en utbyggnad inifrån och ut för respektive samhälle minskar risken för en spridd bebyggelse som då försvårar anslutning till det allmänna VA-nätet.

Planförslaget innebär att en stor andel av ny bebyggelse hamnar i strandnära lägen. Med en sådan utbyggnad är det sannolikt att det följer behov och önskemål av att nyttja sjösystemen för båtliv. Att möjliggöra ett utvecklat båtliv är i linje med riksintressen för friluftslivet, men bör utformas så att inte en försämring av vattenkvaliteten sker. Att anlägga båtbyggor och övrigt arbete i vatten definieras enligt miljöbalken som vattenverksamhet och kan i visst utförande påverka vattenmiljöer. Vid behov av att anlägga byggor för fritidsbåtar är det lämpligt om kommunen verkar för att dessa i hög grad samlas till gemensamhetsanläggningar i syfte begränsa ytan där vattenmiljöer påverkas. Att samla byggor innebär även att stränder inte behöver tas i anspråk i samma utsträckning. Se konsekvensbedömning för värden kopplade till strandskydd, kap 6.3.

Vattenfrågan får betydelse i flera av de utpekade utbyggnadsområdena. Vid exploatering på förorenade områden behöver föroreningsgraden och utbredningen klarläggas i samband med att detaljplan tas fram. Vid exploatering i sådana områden behöver metoder tillämpas så att föroreningar inte sprids till vattenmiljöer. Förorenade områden i anslutning till vattenmiljöer berör bland annat Askersund, Åsbro och Åmmeberg.

Särskilt i anslutning till vattentäkter i kommunen bör hänsyn tas vid exploatering så att förutsättningarna för ett gott vattenskydd kan upprätthållas.

Hur planförslaget genomförs i praktiken bedöms som avgörande för hur miljö kvalitetsnormerna för vatten kan påverkas. Viktiga parametrar att hantera är enligt ovan anslutning till kommunalt VA, dagvattenhantering, hantering av förorenade områden samt i övrigt på vilket sätt ny bebyggelse låts tillkomma inom utpekade strandnära områden.





Figur 2. Förorenat område vid träimpregneringen i Åsbro omvandlas till centrum.

## 6.3 Naturmiljö

*Kapitlet berör översiktsplanen i delar som t.ex. hur föreslagna utbyggnadsområden faller samman med skyddade områden liksom övriga naturmässigt värdefulla mark- och vattenområden.*

### 6.3.1 Bedömningsgrunder

#### **Skyddade områden**

Det finns ett antal olika former av skyddad natur i Sverige, såsom naturreservat, riksintressen, naturminnen, biotopskyddsområden, ekologiskt särskilt känsliga områden m.fl. Naturminne är en skyddsform som liknar naturreservat men som normalt endast omfattar vissa naturföremål eller mycket små områden, högst ett halvt hektar. Biotopskyddsområden är en skyddsform som syftar till att skydda mindre områden som hyser eller förväntas hysa hotade djur- och växtarter. Ekologiskt särskilt känsliga områden kan sägas vara av två typer. Dels ingår områden som redan idag är starkt påverkade av mänskliga aktiviteter genom att exempelvis vara försurade, övergödda eller förorenade mark- och vattenområden och som inte tål någon ytterligare belastning av nämnda slag, dels är det sådana områden som hyser en speciell fauna och flora med rödlistade arter eller miljöer av ovanlig och värdefull karaktär som riskerar att förstöras om inte särskild hänsyn tas. De flesta av naturskydden sätts med stöd i miljöbalken. Utöver dessa

finns även Natura 2000-områden, som ingår i EU:s nätverk för värdefull natur.

Strandskydd, som omfattar ett land- och vattenområde om 100 eller 300 m från strandlinjen, regleras också i miljöbalken. Strandskyddet syftar bland annat till att bevara land- och vattenområden som är biologiskt värdefulla. Det är förbjudet att bland annat uppföra nya byggnader i strandskyddsområdet. Undantag kan dock ges om det finns särskilda skäl.

### 6.3.2 Förutsättningar

Askersunds kommun karaktäriseras av mosaikartat odlings- och skogslandskap samt skärgårdslandskapet Norra Vättern. I kommunen finns två större sammanhängande naturområden, Norra Vätterns skärgårdslandskap samt Tivedenskogarna. Dessa utgör också kommunens större Natura 2000-områden liksom riksintressen för naturvård. Ytterligare riksintressen för naturvård finns bland annat söder om Tisaren.

### 6.3.3 Konsekvenser

Planförslaget innebär att Askersunds orter ska växa, dels genom förtätning och dels genom att ta nya områden i anspråk. Förtätning bedöms generellt som positivt eftersom det innebär att orörd naturmark ofta kan utgå exploatering. Översiktsplanen innehåller ett antal områden för bebyggelseutveckling i strandnära lägen. Några av dessa områden är Askersund kring Alsen och Gårdsjön, Åsbro kring Tisaren, Åmmeberg kring Kärrafjärden och Åmmelången. En del av syftet med strandskyddet är just de biologiska värdena i strandzonen. En exploatering i dessa lägen kan därför vara negativt för naturvärden då det riskerar att öka störningarna, öka det fysiska intrånget och leda till ökad fragmentering i området. Det finns här en konflikt mellan intresset att bygga i närheten av vatten för att kunna erbjuda nya bostäder i attraktiva lägen, och miljöbalkens förbud mot att bygga inom strandskyddat område. Denna konflikt skulle kunna innebära att det kan vara svårt att realisera delar av de planerade bostadsområdena. För att bygga inom strandskyddade områden krävs särskilda skäl för att upphäva alternativt få dispens för strandskyddet. I den mån kommunen följer LIS-planens intentioner så är det sannolikt så att exploateringen i strandområden blir mer sammanhållen och begränsad jämfört med nollalternativet.



*Figur 3. I den mån som planerad tillkommande bebyggelse väster om Tomteviken kan etableras i de högre partierna med ett visst avstånd till vattnet kan flera värdefulla områden i strandnära läge sparas.*

## 6.4 Kulturmiljö och landskapsbild

*I planen angivna utvecklingsområden som särskilt berör kulturmiljö och landskapsbild är utbyggnad i anslutning till riksintresse för kulturmiljö Edö-Stjersund-Askersund.*

### 6.4.1 Bedömningsgrunder

#### **Riksintressen**

Se kapitel 6.2.1.

#### **Fornlämningar**

Fornlämningar skyddas av 2 kap. (1998:950) Kulturminneslagen (KML). Fasta fornlämningar har automatiskt ett skydd och omfattas av ett skyddsavstånd. Det är förbjudet att ändra, skada, täcka eller ta bort en fornlämning. För ingrepp i fornlämning krävs tillstånd från Länsstyrelsen.

### 6.4.2 Förutsättningar

Inom Askersunds kommun finns det en stor bredd av attraktiva och intressanta kulturmiljöer,

# Structor

allt från Askersunds karaktäristiska stadsmiljö till godsmiljöer i ett agrarlandskap liksom kultur lämningar i skogslandskapet och då särskilt lämningar tillhörande gruvindustrin. Kommunen har en rik historia genom Askersund som historisk handelsplats med Vätterns viktiga farvägar och malmframställningen i skogsbygden.

I Askersunds kommun finns ett antal områden av riksintresse för kulturmiljön som är förhållandevis stora och omfattar både värdefulla bebyggelsemiljöer, fornlämningar och vackra kulturlandskap. I planen berörs särskilt tätortsnära kulturområden då sådana områden även har ett stort värde för bostadsutbyggnad.

## 6.4.3 Konsekvenser

Förtätning av Askersund och utveckling av övriga orter kan leda till konflikter mellan bebyggelse och befintliga kulturhistoriska och stadsmässiga värden. Dock anger planens riktlinjer att särskild hänsyn ska tas till den kulturhistoriska miljön. Kommunens strategier och riktlinjer bedöms därmed medföra att kulturmiljöer kan bevaras och utvecklas. Planen presenterar dock förslag där negativa konsekvenser kan befaras. Planerade utbyggnadsområden sydväst om Askersund riskerar att medföra konsekvenser på kulturmiljö och landskapsbild. Utförlig konsekvensbeskrivning för området görs i kap 8.1. om Askersund.



*Figur 4. Det riksintressanta kulturlandskapet liksom stadens karaktäristiska siluett bedöms påverkas betydligt av en bebyggelseutveckling i området öster om riksväg 50.*

## 6.5 Rekreation

*Planen berör frågan särskilt där utbyggnad planeras i värdefulla rekreationsområden. Generellt omfattas strandskyddade områden som är skyddade med hänsyn till värdet för rekreation och naturmiljö. Förtätning sker med hänsyn till rekreativa områden i stadsmiljön där sammanhängande parkområden sparas.*

### 6.5.1 Bedömningsgrunder

Strandskydd, se avsnitt 6.3.1, har till uppgift att, förutom att bevara land- och vattenområden som är biologiskt värdefulla, även värna om allemansrätten och friluftslivet.

Stora delar av kommunen berörs av riksintresse för friluftsliv. Det är riksintresse för det rörliga friluftslivet enligt miljöbalken kap 4 §2 för i huvudsak Vättern och dess stränder. Ytterligare ett riksintresse för friluftslivet som är enligt miljöbalken kap 3 §6 berör Tiveden och dess angränsande områden. Områden riksintressanta för friluftslivet har generellt stora friluftsvärden tack vare särskilda kvaliteter i natur- och kulturmiljö, variationer i landskapet och god tillgänglighet för allmänheten.



## 6.5.2 Förutsättningar

Askersunds kommun har nationellt välkända rekreativa områden genom skärgården i Norra Vättern och Tivedensskogarna som är lämpliga för motion, avkoppling och upplevelser. I Askersunds kommun är det alltid nära till värdefulla rekreativa områden. Detta gäller såväl stränder som skogsområden och odlingslandskap. På flera håll finns det särskilda anläggningar för rekreation såsom golfbanor och skidanläggningar. I Askersund finns tätortsnära parker både längs Alsen (Stadsparken) och de norra delarna (Väderkvarnsbacken).

## 6.5.3 Konsekvenser

Välskötta och trygga parker och andra gröna rum är centrala inslag i stadsmiljön. Tillgång till rekreationsområden är viktigt för människors välbefinnande. Kommunens riktlinjer om att hänsyn ska tas till gröna områden som har rekreationsvärden bör därför följas. Sammanhängande strandpromenader i staden främjar både människors hälsa och utgör även estetiska inslag i stadsmiljön. Att förtätning kan prioriteras framför nyexploatering minskar risken för att tätortsnära skog och andra rekreationsområden tas i anspråk. Genom att satsa på ett fåtal grönområden men att dessa har en viss storlek kan betyda att tillgången till kvalitativ parkmark kan behållas. Genom att skapa goda kopplingar mellan olika stadsdelar och olika grön- och naturområden kan rekreationsvärdet och möjligheterna till olika slags friluftaktiviteter förstärkas. Den grönstrukturplan som tagits fram bedöms kunna utgöra ett viktigt verktyg för hur grönstrukturer kan värnas, vilket har betydelse för såväl rekreation som naturmiljö.

Att bostäder planeras i strandnära lägen innebär att tillgången till dessa områden kan försämrats om de inte utformas på ett sätt som gör dem fortsatt tillgängliga, t.ex. genom anläggande av strandpromenader. Miljöbalkens förbud mot att bygga i strandskyddade områden innebär dock att det kan vara svårt att realisera delar av de planerade bostadsområdena. Om en omfattande exploatering av stränder sker riskerar tillgången till och den naturliga närheten till rekreativa områden i stadens närhet att försämrats. Planen anger riktlinjer om att byggnation kring Alsen skall undanhållas vilket är bra för att värna såväl naturmiljö som friluftslivet. I ett större perspektiv så kommer framtagen LIS plan troligen att styra och begränsa exploatering av kommunens strandremsor.

## 6.6 Miljöskydd hälsa och säkerhet

*Miljöskydd, hälsa och säkerhet berör flera av de planförslag som anges. Bebyggelse planeras längs Rv. 50 som är primär transportled för farligt gods. Bebyggelse planeras i Olshammar, en boendemiljö som idag påverkas av bruket. Bebyggelse planeras även på förorenade områden.*

### 6.6.1 Bedömningsgrunder

#### **Boverket – Bättre plats för arbete**

Vad gäller industrier och andra typer av verksamheter saknas rekommendationer från Länsstyrelsen. Däremot har Boverket i *Bättre plats för arbete* tagit fram riktvärden för skyddsavstånd till anläggningar som t.ex. pappersbruk (skyddsavstånd 500 meter) Angivna skyddsavstånd syftar huvudsakligen till att begränsa kontinuerliga störningar som t.ex. buller och lukt.

Numera används dessa skyddsavstånd mera som vägledningar och normer och man pratar istället idag om sk observationsavstånd inom vilket behovet av utredningar och eventuella anpassningar för att minska negativ lokal påverkan bör ses över för platsen. Det är alltså inte givet att negativ påverkan inträffar om angivna avstånd i "Bättre plats för arbete" ej innehålls. Anpassningar och åtgärder kan innebära att ett kortare avstånd mycket väl är tillräckligt utan att negativ påverkan uppstår.

#### **Riktvärden för förorenad mark**

Naturvårdsverket har tagit fram generella riktvärden för förorenad mark. Riktvärden används för att uppskatta hur stor en förorening är och vilka risker den kan innebära. Riktvärdena skiljer på känslig och mindre känslig markanvändning. Mindre känslig markanvändning avser mark för kontor, industri, vägar, etc. Det skarpare riktvärdet (känslig markanvändning) innebär att markkvaliteten inte ska begränsa valet av mark- eller grundvattenanvändning. Detta riktvärde används generellt vid byggande av bostäder. Riktvärdena är inte juridiskt bindande värden.

#### **Riktvärden för radon**

De rikt- och gränsvärden som finns för radon och andra naturligt förekommande ämnen har fastställts i samråd mellan berörda myndigheter: Boverket, Livsmedelsverket, Socialstyrelsen, Arbetsmiljöverket .

Gränsvärden för radon finns i bindande föreskrifter, till exempel Boverkets byggregler och Livsmedelsverkets dricksvattenföreskrifter. Gränsvärdet för nya hus är 200 Bq/m<sup>3</sup>. På arbetsplatser ligger gränsvärdet på 400 Bq/m<sup>3</sup>

Riktvärden finns i allmänna råd, till exempel Socialstyrelsens allmänna råd om radon i inomhusluft. Riktvärdena för radonhalter i bostäder och lokaler där kommunerna har tillsyn enligt miljöbalken är kopplade till begreppet olägenhet för människors hälsa. Riktvärdet för bedömning av om olägenhet föreligger eller ej i befintliga bostäder ligger på 200 Bq/m<sup>3</sup>.

## 6.6.2 Förutsättningar

De större vägarna som passerar kommunen är riksvägarna 49 och 50 liksom väg 205. Riksväg 50 utgör primär transportled för farligt gods, vilket berör bland annat Askersund och Åsbro. Askersunds kommun har också verksamheter, förorenade områden m.m. som kan medföra risker för omgivningen. Pappersbruket i Olshammar innebär en påtaglig påverkan på omgivningen med bland annat lukt och bullerpåverkan. I kommunen finns också områden med förhöjd radonrisk.

Förorenade områden inom kommunen är belägna i industri- och verksamhetsområden som t.ex.;

- Askersund (textilindustrier, garverier m.m.)
- Åsbro (impregnering av träprodukter)
- Åmmeberg (verkstadsindustri, malmbehandling, gasverk m.m.)
- Hammar (glasåtervinning m.fl. verksamheter)
- Olshammar (fabriksområde och närliggande områden)

## 6.6.3 Konsekvenser

Nybyggnation och förtätning planeras till viss del att anläggas utmed transportleder som transporterar farligt gods och i anslutning till andra störande verksameter som kan medföra risker för närboende. Tanken är också att blanda funktioner, t.ex. att nya verksamhetsområden ska ligga nära kollektiva kommunikationer och ge en god stadsmiljö med en blandning av verksamheter, tillverkning, försäljning, upplevelser och boende. Detta för att få en varierad stadsmiljö där olika funktioner kan fungera sida vid sida. Kommunens utveckling ska ske med hänsyn både till goda boendemiljöer och till att garantera verksameters utvecklingsmöjligheter. Kommunens riktlinjer för att få en varierad stadsbebyggelse kan innebära konflikter med avseende på boendemiljö och störningar från verksamheter. För att undvika att risker uppkommer för personer som uppehåller sig i riskområden och för att samtidigt värna om kommunens verksamheter och industrier bör det i efterföljande detaljplanering säkerställas att erforderliga skyddsavstånd hålls till riskkällor. Vid anläggande av bostäder eller verksamheter intill transportleder av farligt gods bör skyddsavstånd hållas. En riskanalys bör upprättas vid avsteg från rekommenderade skyddsavstånd.

I de olika kommundelarna kan några utbyggnadsområden nämnas där särskild hänsyn bör tas till risk och säkerhet;

- Utveckling av Olshammar kan innebära att fler människor blir utsatta för lukt, buller och transportrelaterad påverkan inkl. trafiksäkerhet.
- I Askersund planeras bostadsbebyggelse intill väg 50, som utgör en primär transportled för farligt gods. Med anledning av att miljö- och hälsofarliga ämnen transporteras utmed vägen bör skyddsavstånd hållas mellan vägen och den planerade bostadsbebyggelsen och riskanalys upprättas vid behov. Många av de planerade utbyggnadsområdena i kommunen planeras dock att ligga på längre avstånd än vad rekommenderade skyddsavstånden anger. I dessa fall bör exploateringar kunna upprättas utan att risker behöver utredas.
- Inom kommunens orter planeras utbyggnad till viss del inom områden där det finns förorenad mark. Beroende på vilken typ av bebyggelse det planeras för ställs olika krav på marken. Där det planeras bostäder (t.ex. i Åmmeberg) ställs höga krav på marken och där kan sanering behövas för att undvika att människor exponeras för markföroreningar.

## Sammanställning av generella riktlinjer

Följande riktlinjer bör inarbetas i planen

- Nya områden bör alltid exploateras etappvis för att undvika spridd bebyggelse vilket försvårar planering och genomförande av nödvändig infrastruktur samt riskerar också att fragmentera viktiga strandremsor och naturmiljö.
- Inom utpekade utvecklingsområden bör anpassning ske så att värdefulla delområden kan bevaras, t.ex. värdefulla ekmiljöer, nyckelbiotoper samt strandområden som bedöms vara särskilt värdefulla.
- Exploatering i strandnära områden skall följa LIS-planen och att exploateringar i strandskyddade områden skall medge passage vilket är särskilt viktigt vid tätortsnära strandremsor. Publika gemensamhetsanläggningar eller ytor bör prioriteras närmast stranden för att bibehålla en fortsatt kontakt med vattnet.
- Utredning av föroreningars utbredning i samband med detaljplan för områden där föroreningar har konstaterats, följt av erforderlig efterbehandlingsåtgärd.
- Dagvatten bör hanteras lokalt enligt den sk. LOD-principen

## 7 Bedömning av respektive utvecklingsområde

Översiktsplanen har preciserat utvecklingsområden för ett antal orter i kommunen. Kartor med utvecklingsområden har tagits fram för Askersund, Åsbro och Åmmeberg. Miljöbedömning för respektive orts planerade utveckling görs i detta kapitel. Åtgärdsförslag ges specifikt för respektive orts planerade utveckling. Hammar och Olshammar hanteras närmare i fördjupning av översiktsplan för Askersunds skärgård och miljöbedöms därför övergripande här. För Snavlunda, Zinkgruvan och Rönneshytta ger planen mer övergripande inriktningar.

### 7.1 Askersund

Exploatering planeras inom del av riksintresset för kulturmiljö, Edö – Stjersund – Askersund. Kärnvärden i riksintresset är Askersunds stadskärna med den representativa stadsmiljön liksom till Askersund närbelägna gods med tillhörande agrara mosaikartade landskap. Den tidigare föreslagna exploateringen på de stora fälten söder om Askersund har tagits bort liksom stora delar av den exploatering som föreslogs väster om Rv 50. Kvarvarande exploateringar är begränsade och i huvudsak lokaliserade i anslutning till hamnområdet och bedöms inte påverka riksintresset avsevärt. Det är ändå viktigt att kommande detaljplanering beaktar riksintressets kärnvärden och bibehåller den skyddsvärda landskapsbilden i området. Storleken på effekterna står i paritet med utformning av bostadsområdet varför stor vikt skall läggas vid gestaltning. Områdena längs vattnet är också väl nyttjade för rekreation med gc-vägar. I området finns också från natursynpunkt värdefulla betesmarker (nyckelbiotoper) till vilka hänsyn bör tas.

Nordväst om staden har tidigare föreslagen verksamhetsutveckling (samrådhandling) tagits bort till förmån för grönstrukturplanens intentioner på platsen att bevara viktig tätortsnära grönstruktur vilket är positivt ur miljösynpunkt.

Mycket stora områden i strandnära läge planeras att bebyggas, både på västra och östra sidan om Alsen. På den östra sidan finns flera utpekade värdefulla skogsområden till vilka hänsyn bör tas. Det är också mycket stora, idag oexploaterade områden, som avses tas i anspråk. Det blir därför viktigt med en etappvis utbyggnad från staden och utåt för att inte riskera spridd bebyggelse. Exploatering inom strandskydd bedöms generellt medföra att rekreativt och naturmässigt värdefulla områden får försämrade kvalitet.

Planen uttrycker inte tydligt hur bebyggelseutveckling ska ske inom respektive utvecklingsområde som presenteras i planen. Sker exploatering i de idag allmänna vattennära ytorna i Askersund så bedöms det som negativt för stadsmiljön, särskilt om exploateringen är av privat karaktär.

- De öppna och allmänna ytorna kring Alsen i Askersunds centrala delar bedöms som värdefulla och bör även fortsättningsvis hållas för publika ändamål.
- För att ta hänsyn till riksintresset för kulturmiljö bör planerade utbyggnadsområden i riksintresset kring hamnen och väster om riksväg 50 anpassas i hög grad.
- I samband med detaljplanering skapa möjligheter för lokalt omhändertagande av dagvatten genom att avsätta markreserver speciellt i samband med byggnation kring Vättern





Figur 5. Askersund med det riksintressanta kulturlandskapet i förgrunden.

## 7.2 Åsbro

Bedömningen för Åsbro är att planerad verksamhetsutveckling längs väg 50 är en fördelaktig placering ur transportsynpunkt. Landskapsbilden kommer att påverkas i det berörda området genom att det öppna jordbrukslandskapet tas i anspråk. Miljöeffekten är av lokal karaktär. I geografisk anslutning till detta planeras ny sträckning för dubbelspår och en ny sträckning för sydvästlänken (kraftledning). I miljökonsekvensbeskrivningen för dubbelspåret anges buller, barriärer, vibrationer samt påverkan på areella näringar, landskap och naturmiljö som viktiga konsekvenser att beakta. När det gäller miljökonsekvenser kopplat till sydvästlänken vid Åsbro är det främst landskapsbild och naturmiljö som är av betydelse. Mer detaljerad beskrivning av miljöeffekterna hänvisas till respektive MKB-dokument som tagits fram av Trafikverk och Svenska kraftnät.

Vid exploatering mot Tisaren kommer strandskyddade områden att beröras vilket bedöms vara negativt för både naturmiljö och friluftsliv. Dock finns numer en större möjlighet att anpassa bebyggelsen här till strandskyddets syften då den befintliga järnvägen skall rivas.

Att bilda ett nytt rekreations- och strövområde vid den tidigare impregneringen innebär en omfattande sanering. Väl utförd bedöms riskerna för föroreningarnas påverkan på människor och natur minska drastiskt efter genomförd sanering. Förutsättningarna för Tisaren som dricksvattentäkt bedöms förbättras.

Om gemensamhetsanläggningar för områden närmast vattnet liksom ev. tillkommande bryggplatser kan eftersträvas så bedöms det som positivt.

- Exploatering vid strandområden skall ske så att en passage kan skapas och följa LIS-planen i området.

- I samband med detaljplanering skapa möjligheter för lokalt omhändertagande av dagvatten genom att avsätta markreserver speciellt i samband med byggnation kring Tisaren



Figur 6. Åsbro med område för verksamhetsutveckling utmed väg 50.

### 7.3 Åmmeberg

Exploatering i Åmmeberg innebär i de centrala delarna omställning av förorenade industriområden till bostadsbebyggelse. Genom omställningen ställs krav på saneringsåtgärder.

På grund av topografin bedöms strandskyddets värden påverkas endast i mindre grad i flera av de föreslagna områdena. Genom att placera bostäder på höjder erhålls fina bostadslägen utan att stränder och vattenmiljöer behöver störas i större omfattning.

Planerade utbyggnadsområden utgörs av områden som är kraftigt kuperade. Att etablera bebyggelse i dessa områden kan innebära en omfattande förändring av landskapet inkl. landskapsbild, hydrologi och naturmiljö. Delområden inom utpekade områden där marken är kraftigt kuperad bör undvikas om en exploatering har stor påverkan på miljön.

Utpekad område för bebyggelseutveckling väster om befintligt samhälle utgörs åtminstone delvis av värdefulla skogar. För att undvika betydande konsekvenser för naturmiljön skall en eventuell exploatering av Stora Ävjeudden föregås av en naturmiljöinventering för att anpassa bebyggelsen till befintliga värden med nyckelbiotoper som brandpåverkad skog och grova ekar.

- Saneringsåtgärder krävs i de centrala delarna för omställning till bostadsbebyggelse.
- Exploatering i strandområden skall följa LIS-planen
- Vid exploatering bör de ekmiljöer som finns i områdena söder om centrum värnas.
- Exploatering av Ävjeudden skall föregås av en naturmiljöinventering i syfte att anpassa bebyggelse, speciellt i uddens södra delar.
- I samband med detaljplanering skapa möjligheter för lokalt omhändertagande av dagvatten genom att avsätta markreserver speciellt i samband med byggnation kring







Figur 7. Bostadsutveckling i centrala Åmmeberg kräver saneringsinsatser från tidigare verksamheter.

## 7.4 Hammar

I Hammar bedöms de viktigaste miljöfrågorna vara lokala hälsofrågor med hänsyn till blandning av bebyggelse och störande verksamheter. Buller bedöms vara en betydande fråga i verksamhetens närområde. I det fall som bostäder byggs i anslutning till störande verksamheter bedöms boendemiljön påverkas genom främst buller. Fler människor bedöms bli störda av buller. I Hammar finns även risk för luktproblem genom utbyggnad av reningsverk såsom fördjupning av översiktsplan för Askersunds skärgård indikerar.

För bedömningar av specifika utbyggnadsområden, se fördjupning av översiktsplan för Askersunds skärgård.

## 7.5 Olshammar

I Olshammar finns idag lokala hälsofrågor som till stor del hör samman med verksamheten vid bruket. Det finns idag en problematik med lukt, buller och transporter. Påverkan bedöms öka med en växande befolkning såvida inte bruket kan vidta ytterligare skydds- och reningsåtgärder i sin verksamhet. Bebyggelseförtätning planeras i direkt anslutning till bruket vilket innebär att fler människor kan bli utsatta för stor påverkan. En samtida strävan efter utbyggnad av bruket kan medföra konflikt mellan brukets utbyggnad å ena sidan och krav på tillfredsställande boendemiljö å andra sidan. Riktvärden för skyddsavstånd mellan pappersbruk och bostäder är 500 meter<sup>1</sup>.

<sup>1</sup> Boverket 1995, Bättre plats för arbete.

Ianspråktagande av strandskyddade områden bedöms vara av mindre betydelse då berörda områden redan är påverkade. Förändringarna bedöms ha begränsad betydelse för berörda riksintressen med hänsyn till det redan påverkande närområdet.

För bedömningar av specifika utbyggnadsområden, se fördjupning av översiktsplan för Askersunds skärgård.



Figur 8. Närheten till bruket innebär särskilda krav på hantering av hälsofrågor i Olshammar.

## 7.6 Snavlunda, Zinkgruvan och Rönneshytta

Orterna föreslås förstärkas genom främst förtätning, men även utbyggnad längs berörda stränder. Eftersom planen inte definierar närmare vilka områden som berörs görs endast principiella bedömningar. Miljöaspekter som berörs är strandnära natur, rekreation liksom effekter som förknippas med förtätning, vilka hanteras övergripande i kap. 6.

## 8 Konsekvensbedömning nollalternativ

Även i nollalternativet kan det förväntas en utbyggnad av Askersunds kommun. Utan en aktuell översiktsplan blir dock planeringsförutsättningarna mindre tydliga. Den största skillnaden mellan nollalternativet och planförslaget är att i planförslaget sker en större belastning på vattenmiljö, stränder och friluftslivet genom att planförslaget innebär tydliga utpekanden av exploateringsområden i strandnära lägen. I nollalternativet ligger gällande planer kvar, vilka innebär ett större värnande och skydd kring kommunens stränder. Nollalternativet bygger inte i lika hög grad på förtätning. I nollalternativet finns det sämre förutsättningar för att etablera bebyggelse i lägen som kan kollektivtrafikanslutas då det inte finns några tydliga strategier kring ett sådant behov. Ett nollalternativ bedöms kunna medföra en mer splittrad bebyggelse eftersom utpekade nybyggnadsområden inte blir lika tydligt definierade. Det kan medföra en mer splittrad bebyggelse vilket kan leda till ett ökat bilåkande och därigenom ökade utsläpp till luft. I nollalternati-



vet finns det vissa delområden i kommunen som är tydligare planerade än andra genom att för dessa finns aktuella planer. Dessa är bland annat orter som ingår i framtagna fördjupningar av översiktsplan t.ex. Edölandet. I nollalternativet blir det en svagare samlad strategi för utveckling av bland annat Askersund, Åsbro och Åmmeberg och flera av de i översiktsplanen utpekade utvecklingsområdena kanske inte aktualiseras i samma utsträckning.

Nollalternativet kan medföra att oexploaterad mark behöver tas i anspråk, vilket ger liknande konsekvenser som för planförslaget, d.v.s. att rekreationsområden och biotoper rent fysiskt påverkas eller att barriäreffekter och/eller fragmentering uppstår. I nollalternativet bedöms vägledande dokument som översiktsplanen efterfrågar, såsom dagvattenpolicy och grönstrukturplan, att skjutas på framtiden.

Utan en samlad övergripande planering av kommunen riskeras att utbyggnad sker utan samlade överväganden i ett större perspektiv eller att samlad miljöbedömning görs. I nollalternativet är det därför troligt att samlade effekter av planerad utbyggnad i mindre utsträckning miljöbedöms och utvärderas. Det kan resultera i såväl att motiv saknas för ianspråktagande av planerade utbyggnadsområden som att utbyggnad kan ske på ett mindre kontrollerat sätt så att en större miljöpåverkan kan uppstå.

## 9 Samlad konsekvensbedömning

De övergripande strategier för hållbarhet som kommunen har tagit fram (se avsnitt 5.2) ger tillsammans förutsättningar för att styra utvecklingen i kommunen mot ett hållbart samhälle. Det är viktigt att riktlinjerna i översiktsplanen ges tyngd och prioriteras så att planens intentioner och inriktning mot ett mer hållbart samhälle infrias.

Planförslaget anger en tydlig inriktning mot en förtätning och utveckling av både befintliga och nya bostadsområden, en blandning av funktioner samt förstärkning av stråk med bebyggelse och gång-, cykel- och kollektivtrafik. Planen anger att tillkommande bebyggelse ska prioriteras i kollektivtrafiknoder.

Planen ger inriktningen att en stor mängd strandnära områden ska exploateras. Områdena har ofta stora värden för rekreation, naturmiljö och landskapsbild. En konflikt mellan intresset att bygga nya bostäder i attraktiva lägen och miljöbalkens förbud mot att bygga i strandskyddade områden kan innebära att det kan vara svårt att realisera delar av de planerade bostadsområdena. Det är relativt stora nybyggnadsområden som pekas ut i planen och det finns en risk att det skapas en spridd bebyggelse om inte en etappvis reglering sker, med fragmentering och svårighet att ansluta områdena till kommunalt VA och kollektivtrafik som följd. En ökad befolkning i kommunens orter kan dock generellt öka underlaget för att ansluta både befintliga som tillkommande bostäder till såväl kommunalt VA som kollektivtrafik vilket är miljömässigt positivt.

Planen uttrycker krav på att dagvattenpolicy och grönstrukturplan ska tas fram. Detta ökar förutsättningarna för att orternas områden planeras med avseende på dagvatten så att förutsättningarna för en god vattenmiljö stärks, liksom möjligheten att ta fram principer för hur dagvattenhanteringen ska utformas med hänsyn till klimatförändringar. En grönstrukturplan kan medföra att viktiga frågor för rekreation, naturmiljö och landskapsbild får en ökande betydelse.

Delar av utpekade utvecklingsområden berör riksintressen som hör samman med kulturhistoriska landskap och områden som är värdefulla för landskapsbild. Utbyggnadsområden kan både



behöva anpassas till dessa intressen och anpassas i storlek för att inte medföra påtaglig skada på riksintressen.

Det finns områden i kommunen där särskild uppmärksamhet behöver ges till risk- och hälsofaktorer. Detta berör områden i anslutning till transportvägar för farligt gods liksom närhet till miljöpåverkande verksamheter, såsom bruket i Olshammar, återvinningsverksamheten i Hammar liksom exploateringar i förorenade områden.

Sammantaget bedöms miljöpåverkan i stor utsträckning bero på hur de i översiktsplanen upptagna utvecklingsinriktningarna genomförs i praktiken. Vissa av översiktsplanens delar skulle kunna justeras för att få ytterligare fokus på hållbarhetsfrågor och tydligare överensstämmelse med de höga ambitioner om hållbarhet som kommunens vision och som översiktsplanen övergripande uttrycker.

## 9.1 Hur har miljömålen beaktats i översiktsplanen?

En miljökonsekvensbeskrivning ska enligt miljöbalken innehålla ”en beskrivning av hur relevanta miljö kvalitetsmål och andra miljöhänsyn beaktas i planen eller programmet” (6 kap. 12 § punkt 5).

Det nationella miljömålssystemet med miljö kvalitetsmål inrättades år 1999. Under år 2010 har regering och riksdag fattat beslut om förändringar i miljömålssystemet. Strukturen har ändrats och har nu tre nivåer, ett generationsmål, 16 miljö kvalitetsmål samt olika etappmål.

En analys över hur arbetet med översiktsplanen och dess konsekvenser har beaktat miljömålen har gjorts, och presenteras i tabell 1. Syftet med analysen är att utvärdera översiktsplanen utifrån den ekologiska aspekten av hållbar utveckling. Analys görs endast av de miljömål som bedömts som mest relevanta för Askersunds kommun. De konsekvensbedömningar som gjorts i de föregående kapitlen utgör underlag för målinriktningsanalysen.

Miljömål	Hur har miljö kvalitetsmålen beaktats i planen
Begränsad klimatpåverkan	Förtätning och utbyggnad av bostäder och arbetsplatser kan medföra ett ökat utsläpp av växthusgaser. Översiktsplanens målsättning är dock att bl.a. främja kollektivtrafiken, skapa bättre infrastruktur för gående och cyklister samt förtätning längs kollektivstråk. Genom dessa strategier kan kommunens påverkan på klimatet genom t.ex. utsläpp av växthusgaser begränsas. Inriktningen bedöms vara i linje med målet, men ytterligare åtgärder kan göras i vissa delar.
Frisk luft	En förtätning av bostäder och arbetsplatser samt utbyggda vägar kan ge en ökad trafikmängd och därigenom högre halter luftföroreningar. Detta går inte i linje med miljömålet. Översiktsplanen förordar dock ett utbyggt kollektivtrafiknät och bättre infrastruktur för gående och cyklister vilket ligger i linje med miljömålet och kan bidra positivt till luftkvaliteten i kommunen.
Bara naturlig försurning	En utbyggnad av bostäder och arbetsplatser liksom förstärkning av vägnätet kan ge en ökad trafikmängd och ett ökat behov av uppvärmning. Ökad trafik och uppvärmning kan ge upphov till utsläpp av försurande ämnen såsom svavel och kväveoxider. Översiktsplanens intentioner med bättre möjligheter till kollektivtrafik och för gång och cykel bedöms dock kunna minska utsläpp av försurande ämnen. Miljömålet har därmed beaktats under planarbetet och planen bedöms gå i enlighet med miljömålet.
Giftfri miljö	En förtätning av bostäder och arbetsplatser kan medföra att förorenade områden åtgärdas i samband med exploatering, vilket leder till lägre risk för exponering.
Skyddande ozon- skikt	Miljömålet bedöms ej vara relevant.
Säker strålmiljö	Miljömålet bedöms ej vara relevant
Ingen övergödning	Nybyggnation och förtätning kan förändra dagvattnets kvalitet och kvantitet vilket i sin tur kan medföra större belastning på sjöar och vattendrag. En ökad befolkning och en ökad andel permanentboende inom områden där avloppsnätet är dåligt utbyggt kan också öka belastningen av t.ex. näringsämnen som fosfor och kväve på sjöar och vattendrag. Förtätning och nybyggnation kan dock resultera i att befintliga och nya bostäder kan anslutas till kommunalt VA, vilket kan reducera övergödning.
Levande sjöar och vattendrag	Förutsättningarna för sjöar och vattendrag kan förbättras om planförslaget kan resultera i att fler bostäder ansluts till kommunalt VA. Sanering av förorenad mark innebär att gifter i vattenmiljöer kan reduceras.
Grundvatten av god kvalitet	En förtätning av bostäder och arbetsplatser kan medföra att förorenade områden åtgärdas i samband med exploatering vilket kan leda till lägre risk för spridning av markföroreningar till grundvattnet.

Hav i balans samt levande kust och skärgård	Miljömålet bedöms ej vara relevant
Myllrande våt- marker	Miljömålet har beaktats i planförslaget genom att vattenmiljöer och andra naturmiljöer ska värnas
Levande skogar	Utbyggnad av bostäder, arbetsplatser, verksamheter, infrastruktur m.m. medför att oexploaterad mark kan behöva tas i anspråk. I den mån som förtätning och komplettering kan prioriteras framför ny-exploatering medför det att värdefulla områden ur friluftsliv- och naturmiljösynpunkt kan bibehållas. De riktlinjer som planförslaget medger innebär att grönområden och viktiga gröna samband ska bevaras och att stora opåverkade områden ska skyddas. Exploateringar i närheten av områden som är värdefulla ur naturmiljösynpunkt bör dock särskilt planeras med hänsyn till naturvärden.
Ett rikt odlingslandskap	Förtätning av Askersund och utveckling av övriga orter kan leda till konflikter mellan bebyggelse och befintliga kulturhistoriska värden. Planförslaget innehåller strategier för att kulturmiljöer kan bevaras och utvecklas och att jordbruksmarkens värden ska beaktas, men i vissa utpekade utvecklingsområden bedöms dock en del påverkan ske. I områden inom eller i närheten av områden med kulturhistoriska värden bör dock särskild hänsyn tas till den kulturhistoriska miljön.
God bebyggd miljö	Planförslaget kan leda till ökade trafikmängder med buller och utsläpp till luft som följd vilket inte går i linje med miljömålet. Planförslaget innebär dock ett effektivt nyttjande av markanvändningen genom förtätning och utbyggnad längs med kollektivtrafikstråk. Planen medför även bättre möjligheter för kollektivtrafik, gång och cyklande. Genom att planförslaget arbetar mot en tydlig inriktning för kollektivtrafik och ett förbättrat gång- och cykelnät bedöms planförslaget inte motverka miljömålet. Vissa av de föreslagna utbyggnadsområdena planeras i lägen som kan vara svåra att kollektivtrafikansluta, särskilt om utbyggnaden blir spridd inom respektive område.
Ett rikt växt- och djurliv	Översiktsplanen medverkar till förtätning av befintliga områden vilket innebär att områden värdefulla för naturmiljö kan bibehållas. Stora utbyggnadsområden planeras i strandnära områden och i vissa delar till skyddsvärd naturmiljö. Anpassning av bebyggelseutvecklingen bör ske så att värdefull natur kan bibehållas

## 10 Uppföljning

Enligt 6 kap 12 § miljöbalken ska en miljökonsekvensbeskrivning innehålla en redogörelse för de åtgärder som planeras för uppföljning och övervakning av den betydande miljöpåverkan som genomförandet av planen eller programmet medför.

Uppföljning har stor betydelse för att syftet med miljökonsekvensbeskrivningen och det långsiktiga målet om en hållbar utveckling ska uppfyllas. Uppföljning bidrar också till kunskapsuppbyggnad och på sikt bättre och effektivare miljöbedömningar.

Eftersom översiktsplanen omfattar hela kommunens yta och alla verksamheter inom den finns det ett tydligt behov av samordning med den miljöövervakning som förekommer av andra orsaker. Boverket rekommenderar att uppföljningen av den betydande miljöpåverkan som genomförandet av översiktsplanen i realiteten ger så långt som möjligt kopplas till befintliga tillsyns-, miljölednings- och övervakningssystem.

Uppföljning kan ske i samband med att kommunen tar ställning till planens aktualitet. Vilken styrande verkan översiktsplanen har haft för miljön kan indirekt följas upp genom kommunens fortsatta arbete med bl.a. efterföljande detaljplaner, andra planer, lov och tillstånd med mera. Även andra planers och tillståndsärendens miljökonsekvensbeskrivningar kan vara lämpliga underlag i en sådan utvärdering.

Uppföljningen bör utvärdera vad utfallet av planen blev och i vilken utsträckning som förutsägelserna av konsekvenserna varit korrekta. De åtgärdsförslag som kommunen har identifierat och som anges i översiktsplanen, dess underliggande dokument (såsom fördjupning av översiktsplan) eller i den här MKB:n bör genomföras och utvärderas.

## 11 Referenser

Askersunds kommun, 2011. Fördjupning av översiktsplan för Askersunds skärgård.

Askersunds kommun, 2011. Fördjupning av översiktsplan för Askersunds skärgård. Miljökonsekvensbeskrivning.

Askersunds kommun, 2005. Fördjupning av översiktsplan – Edölandet.

Askersunds kommun 1997, fördjupning av översiktsplan – Vättern och dess stränder.

Askersunds kommun 2012, Översiktsplan för Askersunds kommun 2012-2025, samrådshandling

Boverket, 2001. ”Bättre plats för arbete”.

Länsstyrelserna 2012. GIS-tjänster.





## Legend

- Naturvårdsprogram
- Riksintresse 4kap 2§
- Riksintresse kultur
- Naturreservat
- Nyckelbiotoper
- Förorenade område
- Primär väg farligt gods
- Avloppsreningsverk
- Tillståndspliktiga anläggningar

### Askersund

**Structor** STRUCTOR MILJÖTEKNIK AB

Eskilstuna: Smedjegatan 34 | Telefon : 016 - 10 07 60  
 Västerås: Norra Källgatan 17 | Telefon : 021 - 81 45 40  
 Örebro: Bettorpsgatan 10 | Telefon : 019 - 676 26 00

Ritningen avser:

**Naturvärden, riskobjekt**

Uppdragsgivare:

**Askersunds kommun**

Fastighetsbeteckning:

**Askersund**

Uppdragstyp:

**MKB**

Sign:

**MT**

Uppdrags nr:

**6051-011**

Skala avser vid utskrift i A4:

**1:30 000**

Ritad av:

**Mattias Tancred**

Datum:

**2012-04-17**





### Legend

- Naturvårdsprogram
- Riksintresse Natura2000
- Naturreservat
- Skydd vattentäkt extern
- Biotopskydd
- Nyckelbiotoper
- Förorenade områden
- Primär väg farligt gods

### Åsbro

**Structor** STRUCTOR MILJÖTEKNIK AB

Eskilstuna: Smedjegatan 34 | Telefon : 016 - 10 07 60  
 Västerås: Norra Källgatan 17 | Telefon : 021 - 81 45 40  
 Örebro: Bettorpsgatan 10 | Telefon : 019 - 676 26 00

*Ritningen avser:*  
**Naturvärden, riskobjekt**

*Uppdragsgivare:*  
**Askersunds kommun**

*Fastighetsbeteckning:*  
**Åsbro**

*Uppdragstyp:*  
**MKB**

*Sign:*  
**MT**

*Uppdrags nr:*  
**6051-011**

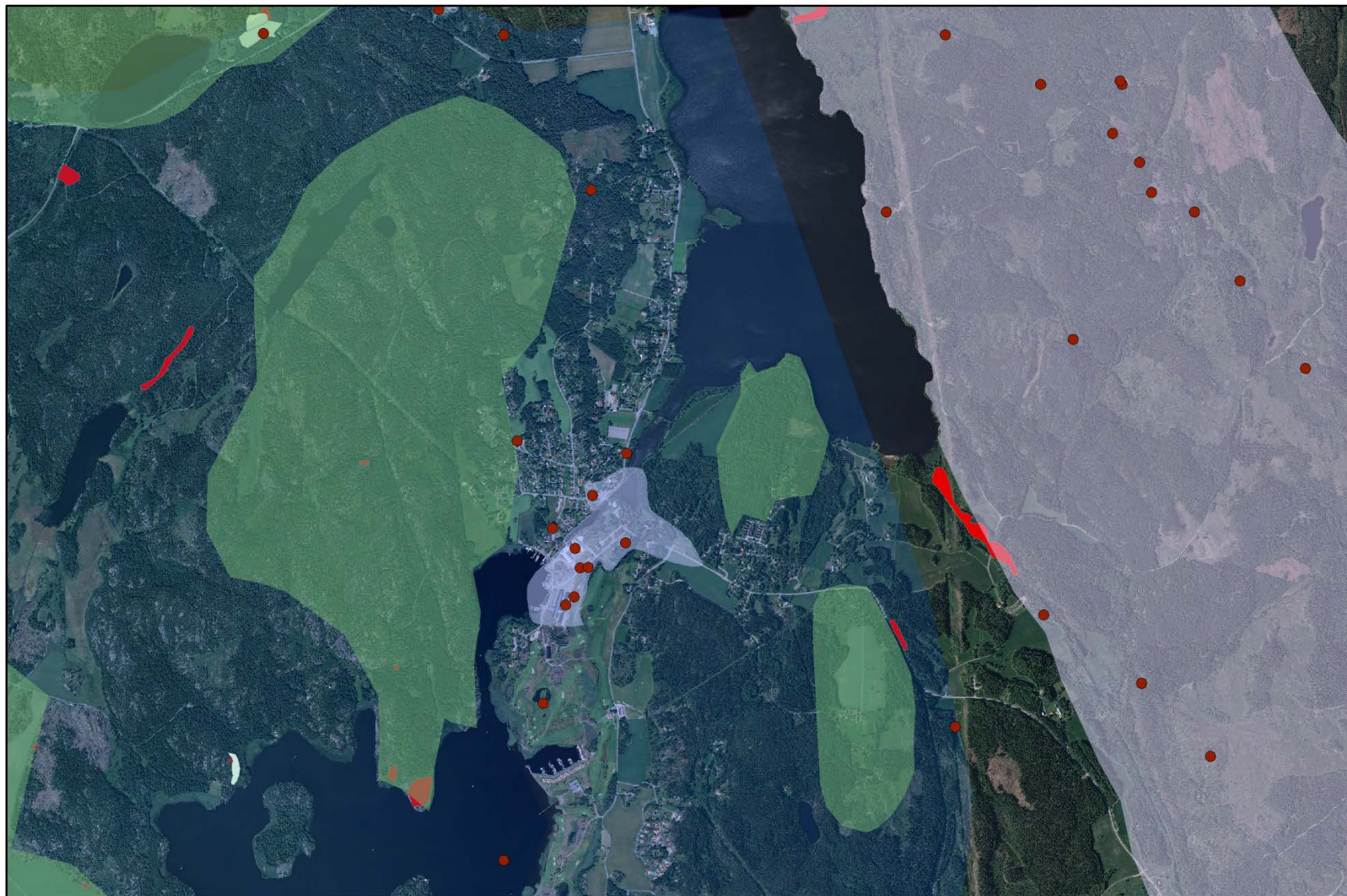
*Skala avser vid utskrift i A4:*

**1:30 000**

*Ritad av:* **Mattias Tancred**

*Datum:* 2012-04-17





## Legend

- Naturvårdsprogram
- Riksintresse 4kap 2§
- Riksintresse kultur
- Biotopskydd
- Nyckelbiotoper
- Förorenade områden

### Åmmeberg

**Structor** STRUCTOR MILJÖTEKNIK AB

Eskilstuna: Smedjegatan 34 | Telefon : 016 - 10 07 60  
 Västerås: Norra Källgatan 17 | Telefon : 021 - 81 45 40  
 Örebro: Bettorpsgatan 10 | Telefon : 019 - 676 26 00

Ritningen avser:

**Naturvärden, riskobjekt**

Uppdragsgivare:

**Askersunds kommun**

Fastighetsbeteckning:

**Åmmeberg**

Uppdragstyp:

**MKB**

Sign:

**MT**

Uppdrags nr:

**6051-011**

Skala avser vid utskrift i A4:

**1:30 060**

Ritad av:

**Mattias Tancred**

Datum:

**2012-04-17**